

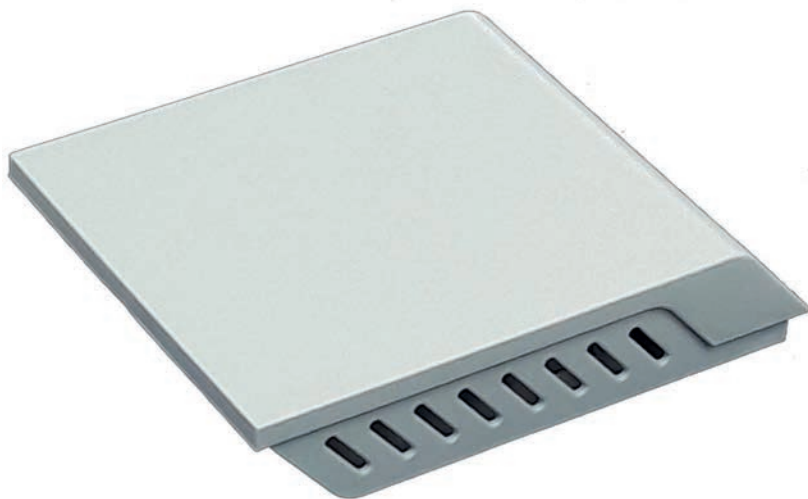
RIKA

Ruimtevoeler EN

draadloze ruimtevoeler



GEBRUIKERSHANDLEIDING



DE OOSTENRIJKSE
KACHEL.

1. E14404 RUIMTEVOELER MET KABEL



RIKA-ruimtevoeler met kabel, 5 m lang

Opmerking

Voor iedere kachel is een eigen **RIKA-ruimtevoeler** nodig.



De RIKA-ruimtevoeler wordt met de kabel direct op het hoofdpaneel van de kachel aangesloten. Hij bepaalt de actuele kamertemperatuur op de plaat, die het vermogen van de kachel regelt.

Installatie

Opmerking

Manipulaties aan de hardwarecomponenten mogen uitsluitend door geschoolde vakhandelaars of de klantendienst uitgevoerd worden. Ondeskundig hanteren van deze delen leidt tot verlies van de garantie en garantieclaims!

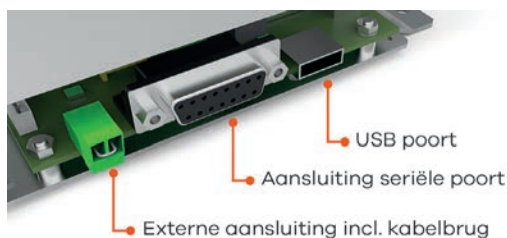


Opmerking

Voer manipulaties aan het apparaat slechts uit, wanneer het netsnoer uit het stopcontact getrokken en de kachel volledig afgekoeld is.



Sluit de kabel van de ruimtevoeler op de seriële poort van het hoofdpaneel aan. Draai de kleine schroeven van de stekker vast.



Naargelang het kacheltype moet u de rechthoekige uitsparing op de achterkant van de kachel uitzagen om de kabel door te voeren. Demonteer de achterwand van uw pelletkachel (of de zijbekleding, naargelang het kacheltype) volgens de gebruiksaanwijzing. Zaag de verbindingsbandjes van de rechthoek met een ijzerzaag uit en verwijder de bramen met een vijl.



Monteer na afsluiting van de werkzaamheden de achterwand of zijbekleding weer volgens de gebruiksaanwijzing.

Sluit de kachel op de stroom aan.

De ruimtevoeler wordt met gangbare pluggen en schroeven op de wand bevestigd.

Tip

Monteer de voeler op de koudste plek in de kamer, of zo ver mogelijk van de kachel verwijderd.

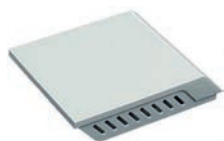


Sluit de kachel op de stroom aan.

Lees verder onder BEDIENING.



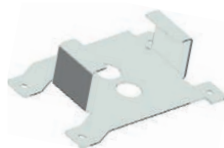
2. E14558 DRAADLOZE RUIMTEVOELER



RIKA-draadloze ruimtevoeler



RIKA ontvanger met kabel



Bevestigingsplaat

Bevestigingsmateriaal en 2 batterijen AAA

Opmerking

Voor iedere kachel is er een eigen **RIKA-draadloze ruimtevoeler met ontvanger** nodig.



De draadloze ruimtevoeler stuurt de actuele kamertemperatuur naar de ontvanger. De ontvanger wordt in de kachel geïnstalleerd en op het hoofdpaneel aangesloten. Hij stuurt de kamertemperatuur naar het hoofdpaneel dat het vermogen van de kachel regelt.

Installatie

Opmerking

Manipulaties aan de hardwarecomponenten mogen uitsluitend door geschoolde vakhandelaars of de klantendienst uitgevoerd worden. Ondeskundig hanteren van deze delen leidt tot verlies van de garantie en garantieclaims!



Opmerking

Voer manipulaties aan het apparaat slechts uit, wanneer het netsnoer uit het stopcontact getrokken en de kachel volledig afgekoeld is.



Om de RIKA-ontvanger te openen, trekt u de beide delen van de ontvanger voorzichtig uit elkaar.

Om de RIKA draadloze ruimtevoeler te openen, drukt u met een kleine schroevendraaier de kunststofneus naar binnen en trekt u de twee helften voorzichtig uit elkaar.



Plaats de batterijen.

Tip

Zorg ervoor dat de polen bij beide batterijen in dezelfde richting wijzen!



Vergelijk de positie van de kleine DIP-schakelaar (jumper) 1-4.

De schakelaars van 1-3 dienen om de draadloze adressen vast te leggen en moeten in beide apparaten overeenstemmen.

Tip

De standaardinstelling kan behouden worden. De DIP-schakelaars moeten alleen in speciale gevallen gewijzigd worden.



DIP-schakelaar nr. 4 bij de draadloze ruimtevoeler verhoogt het zendervermogen.

- Positie OFF – ca. 1 mW
- Positie ON – ca. 10 mW

De positie ON gebruikt u, wanneer de afstand van de zender tot de ontvanger te groot is, of wanneer een hindernis het ontvangstsignaal negatief beïnvloedt.

Opmerking

DIP-schakelaar nr. 4 aan de ontvanger op ON dient voor de test van 25 °C en moet voor een geregeld verwarmingsbedrijf weer op de positie OFF gezet worden.



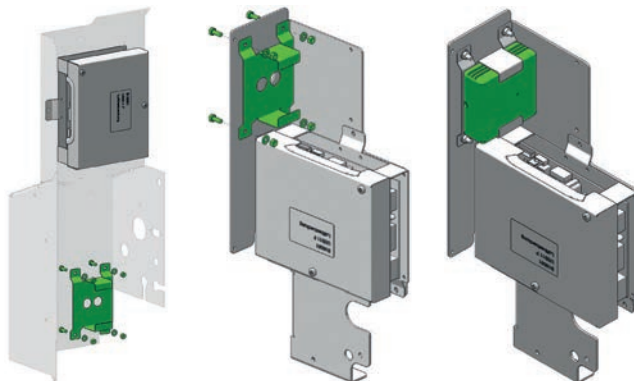
Demonteer de achterwand van uw pelletkachel (of de zijbekleding, naargelang het kachelttype) volgens de gebruiksaanwijzing.

Naargelang het kachelttype moet u de rechthoekige uitsparing op de achterkant van de kachel uitzagen, om de kabel door te voeren of de ontvanger daar te monteren. Hiertoe zaagt u de verbindingsbandjes van de rechthoek met een ijzerzaag uit en verwijdert u de bramen met een vijl.

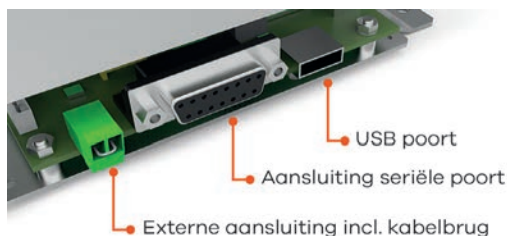


Voor de correcte positionering van uw ontvanger zijn op de draagplaat van het hoofdpaneel de passende boorgaten voorzien. Monteer de bevestigingsplaat met de bijgeleverde schroeven, volgringen en moeren op de draagplaat van het hoofdpaneel.

Montagevoorbeelden:



Schuif de ontvanger in de houder. Sluit de kabel van de ontvanger op de seriële poort van het hoofdpaneel aan. Draai de kleine schroeven van de stekker vast.



Monteer na afsluiting van de werkzaamheden de achterwand of zijbekleding weer volgens de gebruiksaanwijzing en sluit de kachel op de stroom aan.

Na de aansluiting op het elektriciteitsnet knippert de ledlamp van de ontvanger groen. Bij een geslaagde verbinding met de draadloze ruimtevoeler wisselt de weergave naar permanent groen, de draadloze ruimtevoeler is bedrijfsklaar.

Tip

De kleur van de ledlamp op de ontvanger hangt van de batterijspanning in de voeler af: groen – vol, oranje – bijna leeg, rood – leeg.



De draadloze ruimtevoeler wordt met gangbare pluggen en schroeven op de wand bevestigd.

Tip

Monteer de voeler op de koudste plek in de kamer, of zo ver mogelijk van de kachel verwijderd.



De bediening van ruimtevoeler en draadloze ruimtevoeler is identiek en wordt op de volgende pagina's beschreven. Ze wordt onderverdeeld in bediening via touchdisplay en bediening via toetsendisplay, naargelang de uitrusting van uw kachel.

3. BEDIENING TOUCHDISPLAY

Instellen

Als de module correct verbonden is, wordt dit na enkele seconden in de zijdelingse infobalk met een verlicht symbool weergegeven. De bedrijfsmodus "Comfortmodus" kan geselecteerd worden.



In het menu **INSTELLINGEN** kunnen temperatuuraanpassing en gewenst vermogen geselecteerd worden.



In het **INFOMENU/INGANGEN** wordt de door de temperatuursensor uitgegeven kamertemperatuur in graden Celsius getoond.

Temperatuuraanpassing

Als de kamertemperatuur die in het infomenu getoond wordt, van de kamertemperatuur op een externe thermometer verschilt, kan in het menu Instellingen een temperatuuraanpassing uitgevoerd worden. Zo worden de temperatuur van uw kamerthermostaat en de verwarmingsinstelling perfect op elkaar afgestemd.

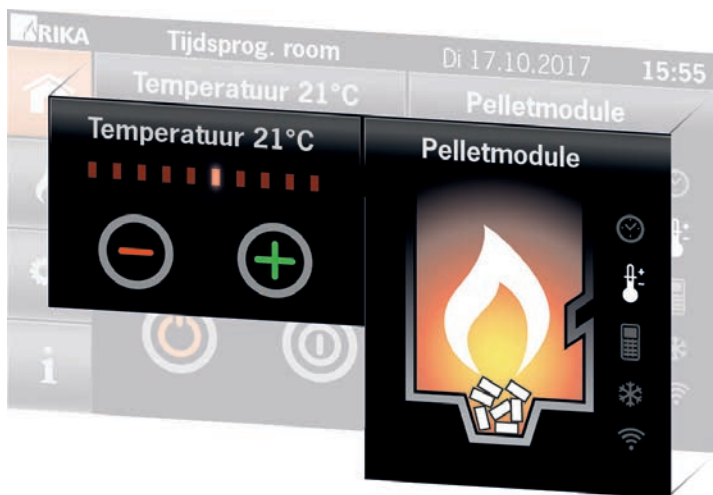
Gewenst vermogen

Het gewenst vermogen is standaard op 3 ingesteld. Het vermogen van de kachel kan hier naargelang de behoefte in de standen 1 (kleine kamer) tot stand 4 (grote kamer) ingesteld worden.

Verwarmen

Met de ruimtevoeler verwarmt u comfortabel in de comfortmodus.

De weergave van het vermogen op het scherm Home schakelt op de temperatuurweergave over. De gewenste kamertemperatuur schakelt u met de plus- en mintoetsen in.



Het hoofdpaneel regelt het vermogen zodanig dat de ingestelde kamertemperatuur constant blijft.

Opmerking

De kachel moet ingeschakeld zijn. Hij kan alleen in de stand-bymodus autonoom starten!

Verwarmen op vooraf ingestelde tijdstippen

Schakel de tijdsprogramma's in het menu "Instellingen" in. Geef in de tijdsprogrammatie de door u gewenste tijdsprogramma's in, zie gebruiksaanwijzing touchdisplay. Kies een verlagingstemperatuur.

Tijdens de tijdsprogramma's wordt de temperatuur die in het homemenu ingesteld werd, behouden, de verlagingstemperatuur geldt voor de tijden daartussen. Zo kunt u heel comfortabel een nachtverlaging instellen.



Vorstbeveiliging

Daarnaast kunt u ook in iedere bedrijfsmodus een vorstbeveiligingstemperatuur instellen. Het symbool vorstbeveiliging in de zijdelingse infobalk wordt bij ingeschakelde vorstbeveiliging actief.



Tip

De vorstbeveiliging is slechts gegarandeerd, zolang de pellets nog voorradig zijn!



Fouten en waarschuwingen touchdisplay

De ledlamp op de ontvanger in de kachel geeft verschillende fouten aan.

Als de ledlamp op de ontvanger afwisselend groen en rood knippert, bevinden er zich twee zenders met dezelfde positie van de DIP-schakelaar in het ontvangstbereik. Kies een andere schakelaarpositie die met voeler en ontvanger overeenstemt. De ledlamp gaat naar de normale modus over en brandt permanent groen.

Als de ledlamp op de ontvanger bij een nieuwe installatie permanent groen brandt, kan er geen verbinding met de draadloze ruimtevoeler tot stand gebracht worden. Controleer de batterijen in de draadloze ruimtevoeler en verhoog het zendervermogen zoals in het hoofdstuk INSTALLATIE is beschreven.

Opmerking

Als de kachel altijd op 25 °C verwarmt, controleer dan de DIP-schakelaar 4 van de ontvanger!



Bij de waarschuwing "Ruimtevoeler geen verbinding" die op het kacheldisplay aangegeven wordt, schakelt u met de toets de bediening op manuele modus. Raadpleeg voor de verdere bediening in de manuele modus de handleiding van het touchdisplay.

Displayweergave op de kachel

Maatregel



- Controleer de steekverbinding van kabel naar plaat.

Bij draadloze ruimtevoeler:

- Controleer de batterijspanning van uw draadloze voeler. (De led op de ontvanger in de kachel brandt rood bij een lege batterij.)
- Controleer de storende invloeden op het draadloze signaal. Verhoog het zendervermogen door in de draadloze ruimtevoeler de DIP-schakelaar 4 op ON te zetten – zie installatie.

4. BEDIENING TOETSENBORD

Tip

Schakel eerst van de eenvoudige verwarmingsmodus EASY naar HEAT, door de menutoets gedurende ten minste 5 seconden in te drukken. Raadpleeg ook de handleiding van uw kachel.



Verwarmingsmodi

Als er een RIKA-ruimtevoeler of draadloze ruimtevoeler aangesloten is, kunt u tussen verschillende verwarmingsmodi kiezen. Het menupunt MODE bereikt u met de I/O-toets en met de toetsen plus (+) en min (-) schakelt u tussen HEAT, ROOM en AUTO om.

Toets bladeren	Toets wijzigen	Weergave	Beschrijving
		MODE	Weergave voor toegang tot het keuzeniveau voor de modus van het verwarmingsbedrijf
	I/O	HEAT ROOM AUTO	Weergave van de tot nu toe ingestelde verwarmingsmodus (HEAT, ROOM of AUTO)
+/-		ROOM AUTO HEAT	Door één- of meermalig indrukken van de plus- of mintoets kiest u de gewenste verwarmingsmodus.
(HEAT, ROOM of AUTO)			
	I/O	MODE	Hiermee wordt de gekozen verwarmingsmodus opgeslagen.
MENU			Door één- of meermalig indrukken van de toets MENU keert u naar de standaardweergave terug.

ROOM

Geef de temperatuur in die de kachel moet leveren. Als de huidige kamertemperatuur één graad Celsius lager ligt, ontbrandt de kachel. Als de temperatuur één graad Celsius hoger ligt, wordt de verwarming gestopt. Zo houdt de MODE ROOM de gewenste kamertemperatuur constant.

AUTO

Naast de ingestelde temperatuur kunnen maximaal twee tijdsprogramma's ingesteld worden. Tussen de tijdsprogramma's wordt een geselecteerde verlagingstemperatuur aangehouden.

U kunt voor de hele week doorlopend twee inschakel- en twee uitschakeltijden vastleggen. De kachel start iedere dag op de vooraf ingestelde tijdstippen met verwarmen op dezelfde temperatuur.

U kunt ook voor iedere afzonderlijke dag twee tijdruimtes ingeven, waarbinnen de vooraf ingestelde temperatuur geleverd moet worden. De daginstelling heeft voorrang op de weekinstelling.

Opmerking

Stel eerst de datum en tijd in de kachel volgens de gebruiksaanwijzing in!



Verwarmen in de ROOM-modus

Kachel uitgeschakeld

Toets	Weergave	Beschrijving
	ROOM OFF	Standaardweergave voor een uitgeschakelde kachel in de ROOM-modus. Hier kan ook bij een uitgeschakelde kachel de gewenste kamertemperatuur tussen 5-28 °C aangepast worden.
+	ROOM 25	Door indrukken van de plustoets verhoogt de temperatuur met 1 °C.
-	ROOM 23	Door indrukken van de mintoets verlaagt de temperatuur met 1 °C.

Kachel inschakelen

Toets	Weergave	Beschrijving
I/O	IGNIT START ROOM 23	Door indrukken van de I/O-toets start de kachel, voor zover de gewenste kamertemperatuur onderschreden wordt. Dit wordt met "IGNIT" (ontsteking) weergegeven, deze weergave wordt na de ontsteking door START vervangen. Na beëindiging van de startfase verschijnt er in het display ROOM met de door u gewenste kamertemperatuur.
	ROOM 23	Standaardweergave voor een ingeschakelde kachel
+	ROOM 24	Door indrukken van de plustoets verhoogt de temperatuur met 1 °C.
-	ROOM 22	Door indrukken van de mintoets verlaagt de temperatuur met 1 °C.
	STOP STANDBY	Als de gewenste kamertemperatuur bereikt wordt, schakelt de kachel automatisch uit en gaat hij in STANDBY (waakmodus). Zodra de gewenste temperatuur weer onderschreden wordt, start de kachel opnieuw.

Schakel de kachel uit door indrukken van de I/O-toets

Toets	Weergave	Beschrijving
I/O	STOP ROOM OFF	Door indrukken van de I/O-toets verschijnt kort de weergave STOP en wordt er vervolgens naar ROOM OFF overgeschakeld.

Opmerking

De kachel start nu niet weer automatisch, hij moet door indrukken van de I/O-toets weer gestart worden.



Programmering van de verwarmingstijd

Voor het bedrijf in de modus AUTO kunt u individuele tijdsprogramma's instellen. De instellingen voert u in het menupunt TIME in.

Verwarmingstijden tijdens de week

U kunt twee tijdsprogramma's bewaren die voor iedere dag van de week geldig zijn. De tijdsprogramma's zijn standaard vastgelegd. Ze kunnen echter door indrukken van de toets (+)/(-) naar wens aangepast worden. Iedere druk op de toets past de tijd met stappen van 10 minuten aan.

Tip

Tussen in- en uitschakeltijd moet er ten minste één uur liggen alsook tussen het einde van de eerste en het begin van de tweede verwarmingstijd! De bediening laat geen andersoortige invoer toe.



Toets bladeren	Toets wijzigen	Weergave	Beschrijving
		TIME	Weergave voor toegang tot de tijdprogrammering
	I/O	TIME SET	Weergave voor toegang tot de tijdprogrammering van de actuele datum en tijd
MENU		TIME AUTO	Weergave voor toegang tot de programmering van de verwarmingstijd.
	I/O	DAY	
	-	WEEK	Door indrukken van de plustoets terug naar DAY
	I/O	ON1 6.00	Weergave van de eerste starttijd
	+/-	ON1 06.10	Tijdaanpassing in stappen van 10 minuten
MENU		OFF1 12.00	Weergave – Einde van de eerste verwarmingstijd
MENU		ON2 14.00	Weergave van de tweede starttijd
MENU		OFF2 18.00	Weergave – Einde van de tweede verwarmingstijd
MENU		WEEK	Weergave voor toegang tot het weekprogramma
MENU		TIME AUTO	Door herhaaldelijk indrukken van de toets MENU keert u naar de standaardweergave terug.

Als u de ON-time (inschakeltijd) met de plustoetsen te dicht bij de OFF-time (uitschakeltijd) instelt, wordt de uitschakeltijd automatisch uitgesteld, zodat de tijdsafstand van één uur gewaarborgd is.

Als u voor de OFF-time (uitschakeltijd) met de mintoetsen hetzelfde tijdstip als de ON-time (inschakeltijd) kiest, wordt deze verwarmingstijd door de regeling niet in aanmerking genomen. Er is dan slechts één verwarmingstijd per dag.

Als u de OFF-time (uitschakeltijd) van de eerste verwarmingstijd met de plustoetsen te dicht bij de ON-time (inschakeltijd) van de tweede verwarmingstijd instelt, wordt deze inschakeltijd automatisch uitgesteld, zodat de tijdsafstand van één uur gewaarborgd is.

De programmering van de weekverwarmingstijd wordt automatisch in de programmering van de dagverwarmingstijd geïntegreerd.

Verwarmingstijden overdag

U kunt voor iedere dag van de week telkens twee eigen tijdsprogramma's instellen. De ingestelde dagverwarmingstijden hebben op deze dag voorrang op de weekprogrammering. Door de weekprogrammering zijn er al tijdsprogramma's ingesteld. Die kunnen echter door indrukken van de plus- en mintoetsen naar wens aangepast worden.

Toets bladeren	Toets wijzigen	Weergave	Beschrijving
		TIME	Weergave voor toegang tot de tijdprogrammering
	I/O	TIME SET	Weergave voor toegang tot de tijdprogrammering van de actuele datum en tijd
MENU		TIME AUTO	Weergave voor toegang tot de programmering van de verwarmingstijd.
	I/O	DAY	Weergave voor toegang tot het dagprogramma
	I/O	MO	Weergave voor de eerste dag van de week (Monday)
	I/O	ON1 6.00	Weergave van de eerste starttijd
	+/-	ON1 06.10	Tijdaanpassing in stappen van 10 minuten
MENU		OFF1 12.00	Weergave – Einde van de eerste verwarmingstijd
MENU		ON2 14.00	Weergave van de tweede starttijd
MENU		OFF2 18.00	Weergave – Einde van de tweede verwarmingstijd
MENU		MO	Weergave voor de eerste dag van de week (Monday)
MENU		TU	Weergave voor de tweede dag van de week (Tuesday)

Ga voor alle andere weekdays tot SU (Sunday of zondag) op dezelfde manier te werk.

MENU		SU	Weergave voor de bevestiging van de programmering van de laatste dag van de week
MENU		DAY	Weergave voor toegang tot het dagprogramma
MENU		TIME AUTO	Door herhaaldelijk indrukken van de toets MENU keert u naar de standaardweergave terug.

Verwarmen in de AUTO-modus

Kachel uitgeschakeld

Instelling van de kamertemperatuur binnen de verwarmingstijd

Toets bladeren	Toets wijzigen	Weergave	Beschrijving
		AUTO OFF	Standaardweergave voor een uitgeschakelde kachel in de AUTO-modus. Hier kan ook bij een uitgeschakelde kachel de gewenste kamertemperatuur van 10-28 °C ingesteld worden.
+		On – T 25	Met de plustoets verschijnt de weergave voor toegang tot de kamertemperatuurregeling.
	I/O	On – T 25	Om de gewenste kamertemperatuur te kunnen instellen, moet de I/O-toets ingedrukt worden.
	+	On – T 26	Door indrukken van de plustoets verhoogt de temperatuur met 1 °C.
	-	On – T 24	Door indrukken van de mintoets verlaagt de temperatuur met 1 °C.
	I/O	AUTO OFF	De gekozen kamertemperatuur wordt opgeslagen.

Instelling van de verlagingstemperatuur tussen de tijdsprogramma's

Toets bladeren	Toets wijzigen	Weergave	Beschrijving
		AUTO OFF	Standaardweergave voor een uitgeschakelde kachel in de AUTO-modus. Hier kan ook bij een uitgeschakelde kachel de gewenste verlagingstemperatuur tussen 5-20 °C ingesteld worden.
-		Off – T 20	Met de mintoets verschijnt de weergave voor toegang tot de verlagingstemperatuur.
	I/O	Off – T 20	Om de gewenste verlagingstemperatuur te kunnen instellen, moet de I/O-toets ingedrukt worden.
	+	Off – T 21	Door indrukken van de plustoets verhoogt de temperatuur met 1 °C.
	-	Off – T 19	Door indrukken van de mintoets verlaagt de temperatuur met 1 °C.
	I/O	AUTO OFF	De gekozen verlagingstemperatuur wordt opgeslagen.

Kachel inschakelen

Toets	Weergave	Beschrijving
I/O	IGNIT START AUTO 21	Door indrukken van de I/O-toets start de kachel, voor zover de gewenste kamertemperatuur onderschreden wordt en de actuele tijd binnen een verwarmingstijd ligt. Dit wordt met "IGNIT" (ontsteking) weergegeven, deze weergave wordt na de ontsteking door START vervangen. Na beëindiging van de startfase verschijnt er in het display AUTO met de door u gewenste kamertemperatuur.
	STOP STANDBY	Als de gewenste kamertemperatuur of het einde van de geprogrammeerde verwarmingstijd bereikt wordt, schakelt de kachel automatisch uit en gaat hij in STANDBY (waakmodus). Zodra de gewenste temperatuur weer onderschreden wordt of een nieuwe verwarmingstijd begint, start de kachel opnieuw.

De instelling van de kamer- en verlagings temperatuur gebeurt zoals bij een uitgeschakelde kachel beschreven wordt.

Schakel de kachel uit door indrukken van de I/O-toets

Toets	Weergave	Beschrijving
I/O	STOP AUTO OFF	Door indrukken van de I/O-toets verschijnt kort de weergave STOP en wordt er vervolgens naar AUTO OFF overgeschakeld.

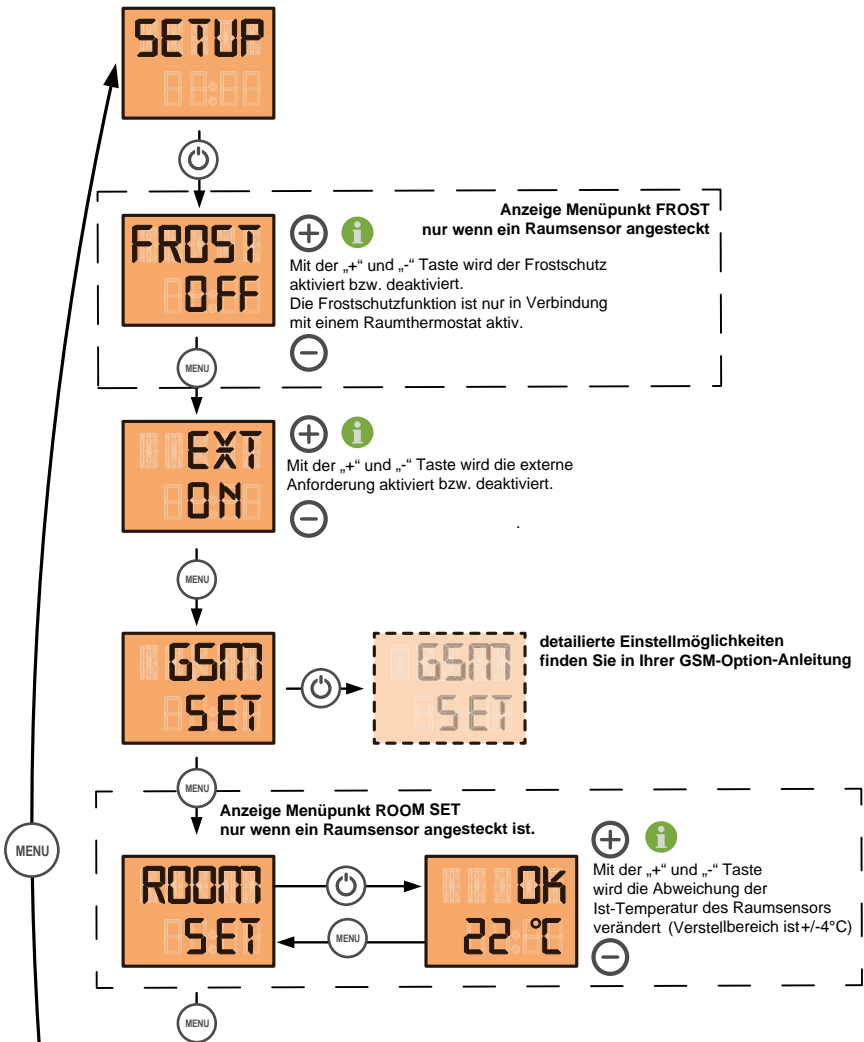
Opmerking

De kachel start nu niet weer automatisch, hij moet door indrukken van de I/O-toets weer gestart worden.



Instelling

In het menupunt Setup kunt u de vorstbeveiliging en temperatuuraanpassing instellen. Die worden in de handleiding van uw kachel beschreven.



Vorstbeveiliging

U schakelt de vorstbeveiligingsfunctie met de plus- en min-toetsen in (FROST ON) of uit (FROST OFF). Als de huidige kamertemperatuur 8 °C bedraagt, ontbrandt de kachel. Als de temperatuur 13 °C bedraagt, wordt het verwarmen gestopt. Zo houdt de kachel de kamer permanent vorstvrij.

Tip

De vorstbeveiliging is slechts gegarandeerd, zolang de pellets nog voorradig zijn!



Temperatuuraanpassing

Als de temperatuur die in het infomenu getoond wordt, van de temperatuur op de thermometer verschilt, kan in het menu SETUP een temperatuuraanpassing van vier graden meer of minder ingesteld worden. Zo worden de temperatuur van uw kamerthermometer en de verwarmingsinstelling perfect op elkaar afgestemd.

Fouten en waarschuwingen toetsendisplay

De ledlamp op de ontvanger in de kachel geeft verschillende fouten aan.

Als de ledlamp op de ontvanger afwisselend groen en rood knippert, bevinden er zich twee zenders met dezelfde positie van de DIP-schakelaar in het ontvangstbereik. Kies een andere schakelaarpositie die met voeler en ontvanger overeenstemt. De ledlamp gaat naar de normale modus over en brandt permanent groen.

Als de ledlamp op de ontvanger bij een nieuwe installatie permanent groen brandt, kan er geen verbinding met de draadloze ruimtevoeler tot stand gebracht worden. Controleer de batterijen in de draadloze ruimtevoeler en verhoog het zendervermogen zoals in het hoofdstuk INSTALLATIE is beschreven.

Opmerking

Als de kachel altijd op 25 °C verwarmt, controleer dan de DIP-schakelaar 4 van de ontvanger. Voor een geregelde verwarmingsmodus moet schakelaar 4 in OFF-positie staan.



Waarschuwingen op het display:

Als de verbinding met de ruimtevoeler onderbroken wordt, wordt na ca. 10 min. een waarschuwing in lopend schrift op het display gegeven: "ROOM SENSOR SIGNAL LOST". De kachel gaat in stand-by. Als de verbinding met de ruimtevoeler weer tot stand gebracht wordt, verdwijnt de waarschuwing automatisch en wordt de eerder ingestelde bedrijfsmodus voortgezet.

Tijdens de waarschuwing "ROOM SENSOR SIGNAL LOST" kan de ruimtevoeler door indrukken van de I/O-toets gedeactiveerd worden. De kachel schakelt in de modus "HEAT", raadpleegt u voor de verdere bediening in de manuele modus de handleiding van uw kachel.

Maatregelen bij foutindicatie:

- Controleer de steekverbinding van kabel naar plaat.

Bij draadloze ruimtevoeler:

- Controleer de batterijspanning van uw draadloze ruimtevoeler. (De led op de ontvanger in de kachel brandt rood.)
- Controleer de storende invloeden op het draadloze signaal. Verhoog het zendervermogen door in de draadloze ruimtevoeler de DIP-schakelaar 4 op ON te zetten – zie installatie.



RIKA Innovative Ofentechnik GmbH

Müllerviertel 20

4563 Micheldorf – Oostenrijk

Tel.: +43 (0)7582/686 - 41, fax: -43

E-mail: verkauf@rika.at

www.rika.at